

Seven Bell Clinic

セブンベルクリニック取材レポート

vol.20

毎月の月経に伴う痛みや、子宮内膜症について、そのしくみと治療方法を野村先生にお伺いしました。

Q1. 月経困難症とはどのような病気ですか？

月経のある女性のおよそ8割で月経痛(生理痛)があるとされていますが、この月経痛がひどくて日常生活に支障を来す状態を月経困難症といいます。会社や学校を休まないまでも、月経時には家事や仕事、学業の能率が低下するため、ご本人の苦痛だけでなく、社会的な損失につながる病気ともいえます。月経困難症には、子宮内膜症、子宮筋腫、子宮筋腫といった婦人科的な病気の原因となっている器質的なものと、このような病気がないにも関わらず月経痛がひどくなる機能的なものがあります。10歳代では女性ホルモンのバランスが安定しておらず、子宮もまだ十分に発育していないため、月経困難症の多くは機能的です。一方、30歳代以降になりますと、子宮内膜症や子宮筋腫が原因になっている割合が多くなります。20歳代後半から30歳代で、年々月経痛がひどくなっている方は、子宮内膜症が潜んでいるかもしれません。

Q2. 子宮内膜症とはどのような病気ですか？

子宮以外の場所(卵巣、腹腔など)に子宮内膜が生着し、月経のたびに出血を繰り返す病変が発生、炎症や癒着を引き起こす病気であり、原因は不明です。月経のある女性の10%程度が子宮内膜症であると推定されており、近年増加傾向、特に20~30歳代での発症が多いと言われています。月経痛が主な症状ですが、不妊症の主な原因の一つでもあります。また、子宮内膜症は基本的に良性的な病気ですが、卵巣に古い血液が貯まり大きく腫れるチョコレート嚢胞は、閉経しても卵巣痛になる場合がある事がわかっています。内診やエコー検査、血液検査などで病気を疑いますが、正確な診断は腹腔鏡など手術でお腹の中を見ないとできません。色々な種類の薬剤があり、手術を含め治療方針は患者さんの年齢や症状、ライフスタイルによって異なってきますが、閉経するか手術で子宮と卵巣を摘出しない限り、原則的に完治することがありませんので、特に月経がある間は病気と上手に付き合うことが大事になります。

Q3. 月経困難症にはどのような治療法がありますか？

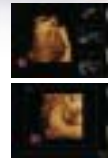
鎮痛剤を中心とした対症療法と低用量ピルなどを利用するホルモン療法があり、痛みの程度、器質的な病気の有無、妊娠の希望の有無などで、治療方針を決めていきます。内服の鎮痛剤は効果が出るまでに30分程度は時間がかかってしまうため、痛みのピークが来てから服用するよりも、早めに服用した方がよいと思います。特に痛みがひどくなってしまった場合は、早く効く坐薬の方が有効です。鎮痛剤で十分な効果が得られず、現時点で妊娠を考えていない方であれば、ホルモン療法が勧められます。以前は、避妊目的の低用量ピルを自費負担で代用するしかありませんでしたが、数年前からは子宮内膜症による月経困難症に対して、更に昨秋からはあらゆる月経困難症に対して健康保険が適用できる低用量ホルモン剤が処方できるようになりました。昔のピルに比べて低用量ピルでも副作用はかなり軽くなりましたが、最新の「超低用量ホルモン剤」はさらに副作用が少なくなっており、10歳代を含めた月経痛に悩む多くの方が利用できるのではと思います。

産婦人科棟

小児科棟



「快適で心温まる医療」をモットーとするセブンベルクリニック。笑顔でも迎えます。



エコー健診では赤ちゃんの立体的な動きを動画で見ることが出来る最新の「4D」を設置。診察室も広いので、ゆったり先生とお話できます。



ゆったりとしたソファが配置され、明るいイメージの待合室。クラシックが流れて優雅な雰囲気です。



陣痛室と分娩室が一体化された「LDR」も3部屋完備。明るい室内は落ち着いた内装にまとめてあります。



全室バス・トイレ付の完全個室型の病室も16部屋完備。当院専任シェフによるお食事にもご期待下さい。



マタニティピクニックやマタニティヨガの教室を開催するなど、産前・産後のケアにも力を入れています。

院長 ● 野村 誠二 Seiji Nomura, MD

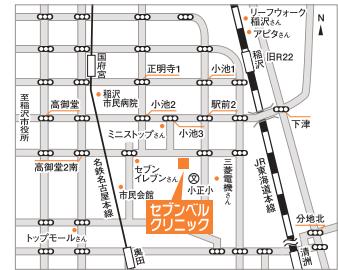
【略歴】

昭和61年 名古屋大学医学部卒業
名古屋大学大学院医学研究科修了
フランス国立衛生研究所留学
名古屋大学産婦人科准教授



【専門】

周産期、婦人科腫瘍、更年期、産婦人科内分泌
日本産婦人科学会認定専門医、母体保護指定医
日本婦人科腫瘍学会暫定指導医、日本内分泌学会専門医



スタッフ募集! (詳しくはホームページをご覧ください。)

募集職種 助産師・看護師(常勤・パート)

応募先 〒460-0002 名古屋市中区丸の内3-19-5 FLEZIO LA8F 医療法人 葵鐘会 採用担当 係

履歴書郵送または、当院HP上でエントリーください。

まずは面接だけでも結構です。お気軽にご応募ください。履歴書は面接の目的以外に使用することはありません。また許可なく第三者に開示することはありません。※面接は福沢市内で行います。

産婦人科 TEL 0587-33-7877

産婦人科診療時間	月	火	水	木	金	土
午前診 9:00~12:30 (受付 8:30~12:00)	○	○	○	○	○	○ ^{※1} 外来
午後診 17:00~20:00 (受付 16:30~19:30)	○	○	○	○	○	○

※当院には365日24時間必ず産婦人科医が常在中です。分娩の方はもちろん、急に具合が悪くなった方は、上記時間以外でもいつでも診察致します。まずお電話にて確認下さい。
※1:夜間外来があります。
※2:急患の方を除きまして、予約が優先になりますので、初診の方もできる限り電話で予約をお願い致します。

小児科・産科・婦人科・麻酔科

セブンベルクリニック

稲沢市小池4丁目122番地
P 120台完備(産科70台・小児科50台)

セブンベルクリニック 稲沢 検索

<http://www.sevenbells.jp/>

電話番号 1101

便利な携帯サイトはこちらから



小児科 TEL 0587-33-7888

小児科診療時間	月	火	水	木	金	土
午前診 (一般外来) 9:00~12:00 (受付 8:30~11:30)	○	○ ^{※3}	○	○ ^{※3}	○	○ ^{※1} 第2・4土曜休診
午後診 ^{※2} (予約外来) 13:30~16:30 (受付 13:00~16:00)	慢性疾患	慢性疾患 予防接種	予防接種	1ヶ月外科健診 小児心身	慢性疾患 乳幼児健診	慢性疾患
夕診 (一般外来) 17:30~20:00 (受付 17:00~19:30)	○	○	○	○	○	○ ^{※1} 予防接種(年長児、妻予約)

※小児科の患者様は診療時間のみ対応となりますのでご了承下さい。
※1:土曜日第1、3、5土曜日に診療を行います。第2、4土曜日は休診となります。
※2:平日午後診療は予約制です。
※3:都合によりはくらく、新規の言語聴覚療法の受付は休止いたします。



- セブンベルクリニック (稲沢市) 【小児科 産科・婦人科】
- ローズベルクリニック (可見市) 【産科・婦人科】
- グリーンベルクリニック (豊田市) 【産科・婦人科】
- エンジェルベルクリニック (岡崎市) 【産科・婦人科・婦人科(不妊治療)】
- アルプスベルクリニック (高山市) 【産科・婦人科】
- ロイヤルベルクリニック (緑 区) 【産科・産婦人科・歯科】
- フォレストベルクリニック (守山区) 【産科・婦人科・婦人科(漢方)・女性内科】
平成23年5月2日開業