

東日本大震災、福島原発の事故によって、妊娠や育児に不安を感じていらっしゃる方は数多くみえると思います。今回は、野村先生に放射線の影響について、お伺いしました。

「大変な災害、事故になりました。」

まず、被災された皆様に心からお見舞い申し上げます。少し時間が経った今でも、不安、不自由は計り知れぬものと思います。私たちベルネットのクリニックでも、少しでもお力になれるよう、分娩、新生児のお世話に必要な資材を保管庫からかき集め、名古屋大学と協力して、現地に送らせて頂きました。ただ、復興は途に就いたばかりであり、継続的に出来る限りの力添えを心掛けたいと思います。

「原発事故のニュースが毎日流れ、放射線の影響が心配です。」

ネットの中には、回答が正確でない知恵袋的な書き込みも多いのですが、新聞やニュース、学会や公的機関などからの正しい情報を選べば、無用な心配もなくなると思います。放射線は自然界にもありますし、レントゲンやCT検査は放射線を用いています。放射線はしきい値を超えると、人体に必ず影響が出る事はわかっていますので、大量にあびてしまう事には注意が必要です。女性で言えば、2000ミリシーベルトを超えると不妊になる可能性があります。これは50%以上の人が死亡する量と、ほぼ同等です。5月某日の愛知県の大気中の放射線量は0.04マイクロ(ミリの1/1000)シーベルト毎時であり、この地方で健康への影響を大きく心配する事はないと考えます。

「子どもは影響が大きいと聞きました。また母乳は大丈夫でしょうか?」

確かに放射線は細胞を傷つける可能性があり、細胞分裂が活発な子どもの方が影響は受けやすいと考えられます。また、特に今問題になっている放射性ヨウ素は、甲状腺に溜まるため、内部からの長期間の被曝による甲状腺がんが懸念されています。そのため、汚染された飲食物を避ける事はもちろん必要ですが、日本の放射線の基準は厳しく、自治体等からの正しい情報に注意していれば、過度の心配は不要です。外出を極端に控える必要はありませんが、放射能が含まれる雨雲の可能性があり、雨に濡れる事は避けた方がよいと考えます。雨に濡れて影響が心配であれば、シャワーで大体の放射線を洗い流せます。また、放射性ヨウ素が取り込まれないよう、ヨウ素が含まれるうがい薬を飲むとよいと言ふことしやかな話がありました。これは大きな間違いです。

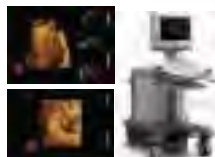
母乳には、母親がとった放射性物質の1/4程度が漏れてしまうと考えられており、確かにゼロではないものの、その値は母親が許容される範囲内での普通の食事であれば、乳児に影響が出るものではありません。粉ミルクを水道水で作る事も、乳幼児に飲用の許可が出ていけば問題ありません。

「妊娠中の方は、おなかの赤ちゃんへの心配は我が身以上かと思われます。」日本産科婦人科学会のホームページに詳しい説明がありますが、これによれば、東京で一時的に認められた軽度汚染水だけを妊娠期間中毎日1リットル飲んでも、胎児の健康に影響が出るとされる量の1/40を摂取したに過ぎません。水道水の飲用は控えるべきとの通達があれば、胎児への影響も極めて低いと考えてよいと思います。

この地方は難を免れ、今まで通り生活ができる事に、あらためて感謝すると共に、子どもたちが、この震災をそれぞれに受け止め、より強く、優しく、人のつながりや命の大切さを感じながら、将来に向けて考える力を身につけてくれればと思っています。



「快適で心温まる医療」をモットーとするセブンベルクリニック。笑顔でお迎えいたします。



エコー健診では赤ちゃんの立体的な動きを動画で見ることが出来る最新の「4D」を設置。診察室も広いので、ゆったり先生とお話できます。



ゆったりとしたソファが配置され、明るいイメージの待合室。クラシックが流れて優雅な雰囲気です。



陣痛室と分娩室が一体化された「LDR」も3部屋完備。明るい室内は落ち着いた内装にまとめてあります。



全室バス・トイレ付の完全個室型の病室も16部屋完備。当院専任シェフによるお食事にもご期待下さい。



マタニティボックスやマタニティガの教室を開催するなど、産前・産後のケアにも力を入れています。

院長 ● 野村 誠二 Seiji Nomura, MD

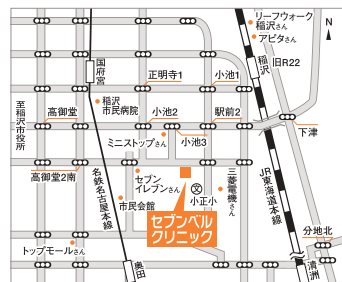
【略歴】

昭和61年 名古屋大学医学部卒業
名古屋大学大学院医学研究科修了
フランス国立衛生研究所留学
名古屋大学産婦人科准教授



【専門】

周産期、婦人科腫瘍、更年期、産婦人科内分泌
日本産婦人科学会認定専門医、母体保護指定医
日本婦人科腫瘍学会暫定指導医、日本内分泌学会専門医



スタッフ募集! (詳しくはホームページをご覧ください。)

募集職種 助産師・看護師(常勤・パート)
応募先 〒460-0002
 名古屋市中区丸の内3-19-5 FLEZIO LA8F 医療法人 葵鐘会 採用担当 係
履歴書郵送 または、当院HP上でエントリーください。
 まずは面接だけでも結構です。お気軽にご応募ください。
 履歴書は面接の目的以外に使用することはありません。
 また許可なく第三者に開示することはありません。
 ※面接は稲沢市内で行います。

産婦人科 TEL 0587-33-7877

産婦人科診療時間	月	火	水	木	金	土
午前診 9:00~12:30 (受付 8:30~12:00)	○	○	○	○	○	○※1 外来
午後診 17:00~20:00 (受付 16:30~19:30)	○	○	○	○	○	

※当院には365日24時間必ず産婦人科医が常駐しておりますので、分娩の方はもちろん、急に具合が悪くなった方は、上記時間以外でもいつでも診察致します。まずお電話にて確認下さい。
 ※1女医外来があります。
 ※急患の方を除きまして、予約が優先になりますので、初診の方もできる限り電話で予約をお願い致します。

小児科・産科・婦人科・麻酔科
セブンベルクリニック

稲沢市小池4丁目122番地
P 120台完備(産科70台・小児科50台)

セブンベルクリニック 稲沢 検索

http://www.sevenbells.jp/



媒体番号 1101

小児科 TEL 0587-33-7888

小児科診療時間	月	火	水	木	金	土
午前診 (一般外来) 9:00~12:00 (受付 8:30~11:30)	○	○	○	○	○	○※1
午後診 (予約外来) 13:30~16:30 (受付 13:00~16:00)	○	○	○	○	○	○
夕診 (一般外来) 17:30~20:00 (受付 17:00~19:30)	○	○	○	○	○	○

※小児科の患者様は診療時間のみの対応となりますのでご了承下さい。
 ※1土曜日は第1・3・5土曜日に診療を行います。第2・4土曜日は休診となります。
 ※2平日午後診療は予約制です。

- セブンベルクリニック(稲沢市)【産科・婦人科・小児科】
- ローズベルクリニック(可児市)【産科・婦人科】
- グリーンベルクリニック(豊田市)【産科・婦人科】
- エンジェルベルクリニック(岡崎市)【産科・婦人科・婦人科(不妊治療)】
- アルプスベルクリニック(高山市)【産科・婦人科】
- ロイヤルベルクリニック(緑区)【産科・産婦人科・歯科】
- フォレストベルクリニック(守山区)【産科・婦人科・婦人科(漢方)・女性内科】
- パークベルクリニック(豊橋市) 2012年開業